

Краевое государственное бюджетное профессиональное образовательное учреждение «Красноярский колледж отраслевых технологий и предпринимательства»

(полное наименование организации, осуществляющей образовательную деятельность, и иной действующей в сфере образования организации (далее - образовательная организация))

**ПРОГРАММА РАЗВИТИЯ
базовой профессиональной образовательной организаций,
обеспечивающей поддержку системы инклюзивного профессионального
образования инвалидов в Красноярском крае
на 2018-2020гг**

(указывается период реализации инновационного проекта (программы))

Поддержка функционирования региональной системы инклюзивного профессионального образования и осуществление сопровождения организации и реализации инклюзивного профессионального образования в профессиональных образовательных организациях Красноярского края

(наименование направления инновационной деятельности в сфере образования)¹

Создание условий для получения среднего профессионального и высшего образования людьми с ограниченными возможностями здоровья посредством разработки нормативно-методической базы и поддержки инициативных проектов в регионе

(наименование инновационного проекта (программы))

Регистрационный номер №: _____

Дата регистрации заявки: _____

(заполняется Министерством образования РФ)

Общая информация об образовательной организации

Наименование организации (по уставу)	Краевое государственное бюджетное профессиональное образовательное учреждение «Красноярский колледж отраслевых технологий и предпринимательства» (КГБПОУ «Красноярский колледж отраслевых технологий и предпринимательства»)
Фактический адрес	660041, г. Красноярск, ул. Курчатова, 15
Ф.И.О. руководителя образовательной организации	Матыцин Виктор Алексеевич
Контактное лицо по вопросам представления заявки	Журова Наталья Валерьевна
Контактный телефон (рабочий, домашний, сотовый)	2462456, 89659153368
Телефон/факс образовательной организации	8(391) 2468640
E-mail:	pl9.upr@mail.ru
Реквизиты решения органа местного самоуправления о согласии на реализацию организацией проекта (программы) в статусе инновационной площадки	протокол общего собрания (конференции) № 7 от 02.06.2017г.

Руководитель
образовательной организации



В.А. Матыцин

2. Краткое описание программы

<p>Направления деятельности базовой профессиональной образовательной организации</p>	<p>Координация деятельности образовательных организаций региона по обеспечению реализации среднего профессионального образования и профессионального обучения инвалидов и лиц с ограниченными возможностями здоровья;</p> <p>Ресурсное обеспечение (нормативно-правовое, кадровое, организационное, материально-техническое, программно - методическое, технологическое, информационное, психолого-педагогическое, финансово-экономическое социально-адаптационное) инклюзивного образования в регионе;</p> <p>Координация деятельности по развитию движения и проведению чемпионата «Абилимпикс» в Красноярском крае;</p> <p>Обеспечение повышения качества профессиональной подготовки людей с инвалидностью.</p>
<p>Основная идея программы</p>	<p>Создание единой методической базы и технологии осуществления инклюзивного профессионального образования в Красноярском крае</p>
<p>Обоснование значимости создания базовой профессиональной образовательной организации</p>	<p>В нормативно-правовом поле Федеральный закон от 04.05.2012 № 46-ФЗ «О ратификации Конвенции о правах инвалидов». Конвенция о правах инвалидов определяет, что государства-участники должны предпринимать все надлежащие меры для обеспечения достаточного жизненного уровня инвалидов и их социальной защиты.</p> <p>ФЗ «Об образовании в РФ» №273 – ФЗ от 29 декабря 2012 года. Статья 79 регламентирует организацию получения образования обучающимися с ограниченными возможностями здоровья.</p> <p>Государственная программа развития</p>

	<p>образования в Красноярском крае до 2020 года определяет задачи по созданию в образовательных организациях условий для успешной социализации граждан с ограниченными возможностями здоровья и инвалидов.</p> <p>Увеличение численности инвалидов и лиц с ограниченными возможностями здоровья обуславливает поиск путей решения проблем этой группы населения, создания для них безбарьерной среды жизнедеятельности, а также форм их трудовой адаптации.</p>
Цели и задачи БПОО	<p>Целью БПОО является создание необходимых организационных и методических условий для обеспечения реализации инклюзивного среднего профессионального образования и профессионального обучения инвалидов и лиц с ОВЗ в Красноярском крае.</p> <p>Для реализации данной цели необходимо решение следующих задач:</p> <ul style="list-style-type: none"> организация сетевого взаимодействия учреждений региона, обладающих материальным и кадровым потенциалом для реализации инклюзивного образования; создание нормативно-правовых, организационных, учебно-методических, психолого-педагогических, социально-адаптационных, кадровых условий для реализации инклюзивного образования в регионе; Координация деятельности по развитию движения «Абилимпикс» в Красноярском крае; обеспечение повышения качества профессиональной подготовки людей с инвалидностью; создание архитектурной доступности.

Сроки реализации программы	2018-2020 годы
Объем и источники финансирования реализации программы	<p>2018 год-26475,00 тыс. руб.;</p> <p>2019 год-11714,00 тыс. руб.;</p> <p>2020 год- 4956,00 тыс. руб.;</p> <p>Источники финансирования мероприятий:</p> <ul style="list-style-type: none"> - средства бюджета Красноярского края -17400,00 тыс. руб. (2018 год-13514,00 тыс. руб., 2019 год- 5900,00 тыс. руб., 2020 год-2478,00 тыс. руб.); - субсидия бюджета Российской Федерации бюджетам субъектов Российской Федерации на создание базовых профессиональных образовательных организаций, обеспечивающих поддержку функционирования региональной системы инклюзивного профессионального образования - 17400,00 тыс. руб. (2018 год- 12961,00 тыс. руб., 2019 год- 5814,00 тыс. руб., 2020 год-2478,00 тыс. руб.). <p>Субсидия предоставляется в рамках реализации мероприятия 2.2 программы Российской Федерации «Доступная среда» на 2011 - 2020 годы на создание в субъектах Российской Федерации базовых профессиональных образовательных организаций, обеспечивающих поддержку региональных систем инклюзивного профессионального образования инвалидов, и Федеральной целевой программы развития образования на 2016-2020 годы.</p>

<p>Основные результаты реализации программы</p>	<p>Реализация данной программы позволит:</p> <p>создать БПОО, обеспечивающую сетевое взаимодействие ПОУ по вопросам реализации среднего профессионального образования и профессионального обучения инвалидов и лиц с ограниченными возможностями здоровья в регионе;</p> <p>разработать адаптированные профессиональные образовательные программы по 3 специальностям (профессиям);</p> <p>ввести адаптированные дисциплины в программы обучения квалифицированных рабочих, служащих, программы подготовки специалистов среднего звена по 3 специальностям (профессиям);</p> <p>осуществить нормативное обеспечение процессов инклюзивного образования -100%;</p> <p>в 100% учреждений края будут разработаны программы реализации инклюзивного образования;</p> <p>увеличить долю лиц, трудоспособного возраста, трудоустроившихся в первый год после получения профессионального образования с 27% до 40%;</p> <p>увеличить процент количества педагогических работников, повысивших уровень квалификации в вопросах обучения и воспитания студентов с недостатками в психофизическом развитии до 100%;</p> <p>создать региональный центр движения «Абилимпикс» в Красноярском крае;</p> <p>создать центры компетенций «Абилимпикс» в количестве 7 единиц;</p> <p>создать архитектурную доступность;</p> <p>увеличение доли доступных для инвалидов и других маломобильных групп населения приоритетных объектов социальной, транспортной,</p>
---	--

	<p>инженерной инфраструктуры в общем количестве приоритетных объектов (до 55 процентов к 2020 году);</p> <p>повышение уровня обеспеченности инвалидов реабилитационными и абилитационными услугами, а также уровня профессионального развития и занятости инвалидов;</p> <p>увеличение доли инвалидов, трудоустроенных органами службы занятости, в общем числе инвалидов, обратившихся в органы службы занятости" ;</p> <p>увеличение доли выпускников-инвалидов 9 и 11 классов, охваченных профориентационной работой, в общей численности выпускников-инвалидов";</p> <p>увеличение доли инвалидов, принятых на обучение по программам среднего профессионального образования (по отношению к предыдущему году);</p> <p>формирование условий беспрепятственного доступа к приоритетным объектам и услугам в приоритетных сферах жизнедеятельности инвалидов и других маломобильных групп населения;</p> <p>выявление и оценка потребностей в устранении существующих ограничений и барьеров для приоритетных объектов и услуг в приоритетных сферах жизнедеятельности инвалидов и других маломобильных групп населения.</p>
<p>Предложения по распространению и внедрению результатов программы</p>	<p>Эффективность реализации проекта будет определяться наличием показателей, соответствующих следующим эффектам деятельности:</p> <p>содержательно-деятельностному эффекту, выражающемуся в:</p> <ul style="list-style-type: none"> - своевременном выявлении и обобщении инновационного

	<p>педагогического опыта в образовательных учреждениях;</p> <ul style="list-style-type: none"> - многообразии жанров и высоком качестве авторских инновационных разработок; - вариативности реализуемых в образовательном учреждении моделей организации методической работы, ориентированных на инновационное развитие образования; <p>организационно-управленческому эффекту, определяемому:</p> <ul style="list-style-type: none"> - институционализацией (нормативным оформлением) БПОО как существенного элемента инновационной сферы профессионального образования в образовательном пространстве города; - внедрением модели ресурсного (сетевое) управления образовательными инновациями; - созданием в колледже организационной структуры, ответственной за организацию получения образования инвалидами и лицами с ограниченными возможностями здоровья в регионе; - разработкой примерных (типовых) локальных нормативных актов по организации получения образования обучающимися-инвалидами и лицами с ограниченными возможностями здоровья; - организацией специализированного учета обучающихся-инвалидов и лиц с ограниченными возможностями здоровья на этапах их поступления в учреждения, обучения, трудоустройства; - разработкой и реализацией адаптированных профессиональных образовательных программ, введением адаптированных дисциплин в программы, введением адаптированных дисциплин в программы подготовки
--	---

	<p>квалифицированных рабочих, служащих, программы подготовки специалистов среднего звена;</p> <p>образовательному эффекту, связанному с:</p> <ul style="list-style-type: none"> - внедрением новых форм и методов методического сопровождения инновационной деятельности педагогов и педагогических коллективов; - ростом профессиональной самостоятельности, инициативности педагогов, формированием новой практико-преобразующей профессиональной компетенции. <p>социальному эффекту, проявляемому как:</p> <ul style="list-style-type: none"> - создание инновационной сети образовательных учреждений; - усиление внимания общества к инновационным процессам, происходящим в профессиональном образовании. <p>Исполнители проекта также готовы к обсуждению острых вопросов в сети Интернет через сетевые сообщества, что является довольно мощным инструментом распространения опыта.</p>
--	--

3. Программа реализации инновационного проекта (программы)

3.1. Исходные теоретические положения

Одна из приоритетных задач государственной политики России — модернизация образования в направлении повышения доступности и качества для всех категорий граждан. В связи с этим, значительно возрос заказ общества на инклюзивное образование. В настоящее время основным Федеральным законом, определяющим принципы государственной политики в области образования, является ФЗ «Об образовании в РФ» №273 – ФЗ от 29 декабря 2012 года. Статья 79 регламентирует организацию получения образования обучающимися с ограниченными возможностями здоровья. Также в нормативно-правовом поле действует Федеральный закон от 04.05.2012 № 46-ФЗ «О ратификации Конвенции о правах инвалидов».

Подписание Конвенции фактически утвердило принципы, на которых должна строиться политика государства в отношении инвалидов.

Согласно Конвенции государства-участники должны принимать надлежащие меры для обеспечения инвалидам наравне с другими гражданами доступа к физическому окружению, транспорту, информации и связи, а также другим объектам и услугам, открытым или предоставляемым населению. Эти меры, которые включают выявление и устранение препятствий и барьеров, мешающих доступности, должны распространяться в частности:

на здания, дороги, транспорт и другие объекты, включая школы, жилые дома, медицинские учреждения и рабочие места;

на информационные, коммуникационные и другие службы, включая электронные и экстренные службы.

Еще одним важнейшим направлением Конвенции является достижение максимальной независимости инвалидов посредством укрепления и расширения комплексных реабилитационных и абилитационных услуг. Комплексная реабилитация и абилитация инвалидов, в том числе детей-инвалидов, должны охватывать медицинский, социальный аспект и вопросы образования и трудоустройства и учитывать, что инвалиды представляют собой неоднородную группу лиц и потребности их различны.

Таким образом, основным требованием к государственной политике субъектов Российской Федерации является обеспечение на территории субъектов Российской Федерации реализации мероприятий, направленных на устранение существующих препятствий и барьеров, обеспечение доступности реабилитации и абилитации для инвалидов, в том числе детей-инвалидов.

Под приоритетными сферами жизнедеятельности инвалидов и других маломобильных групп населения понимаются: здравоохранение, культура, транспортная и пешеходная инфраструктура, информация и связь, образование, социальная защита, занятость, спорт и физическая культура.

Согласно Рекомендациям Министерства образования и науки РФ «О создании условий для получения образования детьми с ограниченными возможностями здоровья и детьми-инвалидами» от 18.04.2008, № АФ-150/06 «развитие интегрированного образования следует рассматривать как одно из наиболее важных и перспективных направлений совершенствования системы образования детей с ограниченными возможностями здоровья».

В Государственной программе РФ «Развитие образования», инклюзивное образование является одним из приоритетных направлений политики государства. Реалии развития таковы, что все граждане, за исключением нетрудоспособных должны быть активными участниками социальных процессов происходящих в обществе. Гуманизация образования предусматривает одинаковые возможности обучения, как для здоровых людей, так и для лиц с ограниченными возможностями здоровья.

Государственная программа развития образования в Красноярском крае до 2020 года определяет задачи по созданию в образовательных организациях условий для успешной социализации граждан с ограниченными возможностями здоровья и инвалидов.

В настоящее время в образовательных учреждениях города и края получают образование 4042 ребенка с ограниченными возможностями здоровья, из них 1015 детей инвалидов. Инклюзивно (совместно с детьми, не имеющими нарушений развития) получают образование – 296 чел.:

в дошкольных учреждениях детей с ОВЗ - 2907 чел., из них детей инвалидов – 310 чел., в группах инклюзивно – 172 чел.;

в школах количество детей с ОВЗ – 1135 чел., из них детей-инвалидов – 705 чел., обучается инклюзивно – 124 ребенка.

Создание сетевой базовой профессиональной образовательной организации, обеспечивающей поддержку региональной системы инклюзивного профессионального образования инвалидов в Красноярском крае, вызвано необходимостью решения актуальных задач по обеспечению права обучающихся с особыми образовательными потребностями на получение доступного и качественного профессионального образования. Перед профессиональными образовательными организациями остро встают вопросы поиска оптимальных моделей и технологий реализации инклюзивного профессионального образования, позволяющих, с одной стороны, формировать профессиональные компетенции, зафиксированные в федеральных государственных стандартах среднего профессионального образования, а с другой - обеспечивать социально-психологическую адаптацию обучающихся с особыми образовательными потребностями и их дальнейшую успешную интеграцию в обществе.

Несмотря на отсутствие единых подходов к реализации инклюзивного профессионального образования в регионе отмечается повышение запроса лиц с особыми образовательными потребностями на получение среднего профессионального образования. Поэтому большинство профессиональных образовательных организаций самостоятельно определяют задачи по созданию инклюзивной образовательной среды и модели ее практической реализации.

В то же время в обучении лиц с ограниченными возможностями здоровья и инвалидов совместно с обучающимися, не имеющими отклонений в состоянии здоровья и развитии отмечаются существенные недостатки. К их числу можно отнести:

отсутствие в штате организаций квалифицированных специалистов, призванных оказывать обучающимся с ограниченными возможностями здоровья необходимые услуги и техническую помощь, выполнять роль посредника между педагогом и обучающимся (сурдопереводчики, тьюторы и т.д.);

недостаточное развитие кадрового потенциала для профессионального образования, обучения и адаптации инвалидов;

низкий уровень развития дистанционных технологий профессионального образования и обучения инвалидов;

недостаточное количество адаптированных программ для профессионального образования инвалидов на всей территории края;

недостаточный уровень информированности выпускников общеобразовательных организаций региона с ограниченными возможностями

здоровья и инвалидностью, а также их родителей о возможностях получения профессионального образования в профессиональных образовательных организациях Красноярского края;

отсутствие развитой инфраструктуры для обеспечения сопровождения лиц из числа инвалидов от профессиональной ориентации до трудоустройства и создания собственного дела;

отсутствие соответствующего оборудования, современных специальных учебных и реабилитационных средств обучения, учитывающих вербальные и невербальные способы коммуникации различных категорий обучающихся с ограниченными возможностями здоровья и инвалидов (использованию жестового языка, азбуки Брайля);

техническая, архитектурная и информационная «недоступность» образовательных организаций, не учитывающая «специфические» особенности различных групп инвалидов.

В настоящее время является необходимым проведение тщательного анализа сложившейся ситуации и опыта работы, накопленного в данном направлении профессиональными образовательными организациями Красноярского края, выработка единых принципов к реализации инклюзивного подхода в системе профессионального образования, с целью построения устойчивой и эффективно функционирующей региональной системы инклюзивного профессионального образования инвалидов и лиц с ограниченными возможностями здоровья.

Функции координации решения проблемы получения качественного и доступного инклюзивного профессионального образования обучающимися-инвалидами и лицами с ограниченными возможностями здоровья в крае возлагаются на базовую профессиональную образовательную организацию, обеспечивающую поддержку функционирования региональной системы инклюзивного профессионального образования инвалидов, которая будет создана на базе КГБПОУ «Красноярский колледж отраслевых технологий и предпринимательства».

В колледже сформирован положительный опыт реализации профессионального образования лиц с ограниченными возможностями здоровья и инвалидов: в основном имеется ресурсная база (нормативно-правовая, программно-методическая, кадровая, материально-техническая, организационная, психологическая и др.); обновляются модели реализации профессионального образования и социализации обучающихся; апробируются новые формы трудоустройства и социально-профессиональной адаптации.

Колледжем с 2004 года осуществляется реализация профессионального образования для лиц с ограниченными возможностями здоровья и в целом создана эффективно- функционирующая безбарьерная образовательная среда для лиц с нарушениями опорно-двигательного аппарата, нарушениями интеллектуальных способностей (умственной отсталостью).

С 2011 года образовательное учреждение в рамках долгосрочной целевой программы «Доступная среда инвалидам» реализуем мероприятия по организации и сопровождению образовательного процесса по обучению и трудоустройству инвалидов.

В течение 6 лет в рамках реализации профессионального обучения оборудованы и оснащены учебные классы по подготовке инвалидов. Проведены мероприятия по переоборудованию транспортных средств для ручного управления автомобилем. Приобретены аппаратно-программный комплекс «Интерактивная автошкола», тренажеры с ручным управлением, оборудованы внешние пандусы; приобретена специализированная мебель и т.д. За 6 лет с удостоверением на право управлять транспортным средством (категории «В») колледжем было выпущено 126 человек. Документ дает возможность не только управлять автомобилем категории «В», но и трудоустроиваться согласно своей квалификации.

Базой деятельности учреждения являются накопленные знания по реализации образовательной и социальной интеграции обучающихся с ограниченными возможностями здоровья, а также ресурсный потенциал, включающий в себя:

информационные ресурсы (обеспечение информационного сопровождения инклюзивных процессов, обобщение опыта работы, информации о реализуемых инклюзивных практиках, методиках и подходах и т.д.);

методические ресурсы (по организации обучения лиц с особыми образовательными потребностями; по использованию различных педагогических технологий и подходов при получении профессионального образования данными категориями обучающихся; по организации и обеспечению психолого-педагогического сопровождения процесса образовательной и социальной интеграции; разработке индивидуальных и адаптированных программ профессионального образования, программ учебных дисциплин, профессиональных модулей и различных видов практик, особенностях отбора и выбора содержания учебных дисциплин с учетом индивидуальных особенностей личности обучающихся и требований федеральных государственных образовательных стандартов по профессиям среднего профессионального образования);

кадровые ресурсы (опыт работы педагогического коллектива с обучающимися с особыми образовательными потребностями, 92% педагогических работников имеют первую или высшую квалификационную категорию);

Таким образом БПОО сможет осуществлять организационно-методическое и координирующее сопровождение региональной системы инклюзивного профессионального образования инвалидов и введение в практику деятельности образовательных организаций Красноярского края инклюзивных подходов в профессиональном образовании. При этом, колледж продолжит эффективную реализацию программ профессионального образования, повышая качество собственных образовательных услуг.

Создавая в обычном образовательном учреждении универсальную безбарьерную среду, позволяющую обеспечить полноценную интеграцию обучающихся с ограниченными возможностями здоровья будут реализовываться меры по обеспечению обучения детей и взрослых, созданию условий для беспрепятственного доступа их к информации и

объектам образования в крае, профессиональной подготовки и оказания содействия в трудоустройстве инвалидов, а также условий для реализации интеллектуальных и культурных потребностей.

Создание БПОО также позволит реализовать перечень мероприятий, таких как:

совершенствование нормативно-правовой базы и организационных механизмов формирования доступной среды для инвалидов и других маломобильных групп населения, а также обеспечение взаимодействия и координации деятельности исполнительных органов государственной власти в регионе и представителей общественных организаций инвалидов;

формирование условий доступности для инвалидов объектов и услуг в разбивке по приоритетным сферам жизнедеятельности инвалидов и других маломобильных групп населения;

информационно-методическое обеспечение деятельности специалистов, задействованных в формировании доступной среды для инвалидов и других маломобильных групп населения (подготовка и проведение семинаров, конференций, курсов повышения квалификации, подготовка и публикация справочных, учебно-методических пособий, рекомендаций);

проведение информационных и просветительских мероприятий, направленных на преодоление социальной разобщенности в обществе и формирование позитивного отношения к проблеме обеспечения доступной среды для инвалидов и других маломобильных групп населения.

Основные понятия программы развития

Адаптация социальная - активное приспособление человека или социальной группы к меняющимся социальным условиям.

Обучающиеся с особыми образовательными потребностями (обучающиеся со специальными потребностями в обучении) - обучающиеся, имеющие нарушение здоровья со стойким расстройством функций организма, обусловленное заболеваниями, последствиями травм или дефектами, приводящее к ограничению жизнедеятельности и вызывающее необходимость их социальной защиты.

Лица с ограниченными возможностями здоровья - граждане, имеющие особенности в физическом и (или) психическом развитии, вследствие которых возникает потребность в специальных условиях получения образования (особые образовательные потребности).

Особые образовательные потребности - установленная компетентной группой специалистов (комиссией) потребность гражданина в создании для него определенных специальных условий получения образования.

Специальные условия получения образования - совокупность специальных образовательных программ и методов развития и обучения, условий, отвечающих потребностям обучающихся с ограниченными возможностями здоровья, включая учебники, учебные пособия, дидактические и наглядные материалы, индивидуальные технические средства развития и обучения, средства коммуникации и доступность среды обучения (воспитания), а также психолого-педагогических, медицинских, социальных и иных услуг, необходимых обучающимся/воспитанникам с ограниченными возможностями здоровья для получения образования в соответствии с их способностями и психофизическими возможностями в целях развития социальной адаптации и интеграции в обществе, в том числе, приобретения навыков самообслуживания, подготовки к трудовой, в том числе профессиональной, деятельности и самостоятельной жизни.

Инклюзивное образование равного доступа к качественному образованию обучающихся с ограниченными возможностями здоровья путем организации их учебы в образовательных учреждениях на основе применения личностно-ориентированных методов обучения, с учетом индивидуальных особенностей учебно-познавательной деятельности таких обучающихся. Инклюзивное образование делает акцент на персонализации процесса обучения, на разработке индивидуальной образовательной программы.

Инклюзия касается всех субъектов образовательного процесса: обучающихся с ограниченными возможностями здоровья и их родителей, нормально развивающихся учащихся и членов их семей, педагогов и других специалистов образовательного пространства, администрации, структур

дополнительного образования. Поэтому деятельность образовательной организации должна быть направлена не только на создание специальных условий для обучения и воспитания ребенка с ограниченными возможностями здоровья, но и на обеспечение взаимопонимания как между педагогами (специалистами в области коррекционной и общей педагогики), так и между обучающимися с ограниченными возможностями здоровья и их здоровыми сверстниками.

Психолого-медико-педагогическая комиссия - комиссия для выявления детей с ограниченными возможностями здоровья и (или) отклонениями в поведении, проведения их комплексного обследования и подготовки рекомендаций по оказанию детям психолого-медико-педагогической помощи и организации их обучения и воспитания.

Реабилитация - применение комплекса мер медицинского, социального, образовательного и профессионального характера с целью подготовки или переподготовки индивидуума до наивысшего уровня его функциональных способностей.

Социализация - процесс становления личности, постепенное усвоение ею требований общества, приобретение социально значимых характеристик сознания и поведения, которые регулируют ее взаимоотношения с обществом.

Образовательные организации, реализующие адаптированные программы - учреждения для обучающихся с ограниченными возможностями, нуждающихся в лечебной и психолого-педагогической коррекции, диагностике, воспитании, обучении: с нарушениями слуха (неслышащие, слабослышащие, позднооглохшие); нарушениями зрения (незрячие, слабовидящие, поздноослепшие); нарушениями опорно-двигательного аппарата; нарушениями речи; задержкой психического развития; умственной отсталостью; расстройствами эмоционально-волевой сферы и поведения; со сложными нарушениями, в том числе слепоглухотой.

Анализ реализации программ профессионального образования для инвалидов и лиц с ограниченными возможностями здоровья в регионе

Красноярский край активно участвует в реализации мероприятий Государственной программы Российской Федерации «Доступная среда» на 2011–2020 годы. Образовательная услуга для детей с ОВЗ предоставляется на всех уровнях образования.

По состоянию на 1 сентября 2016 года в Красноярском крае образование детям с ОВЗ предоставляют 727 муниципальных школ и 29 учебных заведений среднего профессионального образования по 35 рабочим профессиям.

В образовательных учреждениях края получают образование 4042 ребенка с ограниченными возможностями здоровья, из них 1015 детей инвалидов. Инклюзивно (совместно с детьми, не имеющими нарушений развития) получают образование – 296 человек. Дошкольным образованием охвачено 8896 детей с ОВЗ, 1427 из которых инвалиды, в группах инклюзивно – 172 чел.

По сравнению с 2015–2016 учебным годом численность лиц с ОВЗ и детей-инвалидов значительно возросла. По адаптированным образовательным программам обучаются лица с нарушениями слуха, зрения, функцией опорно-двигательного аппарата, задержкой психического развития, тяжелыми нарушениями речи, интеллекта, расстройствами акустического спектра.

В 2016–2017 учебном году инклюзивное образование организовано 28 239 детям, которые нуждаются в создании специальных условий, отвечающих их особым образовательным потребностям (из них 8124 ребенка-инвалида), в том числе обучаются около 800 воспитанников психоневрологических интернатов.

По сравнению с 2015–2016 учебным годом количество детей с ОВЗ обучающихся инклюзивно возросло на 613 обучающихся (было 5 931), сокращается число детей, обучающихся в отдельных (коррекционных) классах, группах.

На территории 59-ти муниципальных образований Красноярского края с целью определения специальных образовательных условий для детей с ОВЗ в крае функционируют 1 центральная и 65 территориальных психолого-медико-педагогических комиссий (ПМПК), таким образом, все муниципальные образования имеют на своей территории ПМПК.

С целью обеспечения образовательного процесса детей с ОВЗ квалифицированными педагогическими кадрами за 2015–2016 годы повышение квалификации по обучению детей с ОВЗ прошли около 5 тыс. педагогических работников, из них 97 специалистов, которые овладели жестовой речью, 575 специалистов (дефектологи, логопеды, специальные психологи) прошли профессиональную переподготовку в объеме более 550 учебных часов. Особое внимание в крае уделяется подготовке тьюторов. В программы по медико-психолого-педагогическому направлению, которые реализует Красноярский институт повышения квалификации, включены

модули по технологии тьюторского сопровождения. В Красноярском педагогическом университете реализовывалась программа заочной магистратуры «Тьюторская деятельность и сопровождение в образовании» (руководитель д.п.н. профессор В.А. Адольф). В рамках деятельности Краевой инновационной площадки (КГБОУ «Красноярская общеобразовательная школа № 5) организована и проведена серия проблемных семинаров по вопросам тьюторского сопровождения особого ребенка. В учреждениях среднего профессионального образования реализация образовательных программ требует значительного улучшения, методического и психолого-педагогического сопровождения.

Реализация программы развития базовой профессиональной образовательной организации, обеспечивающей поддержку региональной системы инклюзивного профессионального образования инвалидов строится на основе принципов инклюзивного образования, определенных Конвенцией ООН «О правах инвалидов»:

- признание ценности человека, независимо от его возможностей и достижений;
- обеспечение равных прав и равных возможностей доступа к образованию;
- всеобщность получения совместного образования детьми с ограниченными возможностями здоровья и детьми-инвалидами;
- научность (разработка теоретико-методологических основ инклюзивного обучения, программно-методического инструментария, анализ и мониторинг результатов внедрения инклюзивного обучения, оценка эффективности технологий, используемых для достижения положительного результата, экспертизы);
- системность (обеспечение равного доступа к качественному образованию детей с особыми образовательными потребностями, обеспечение преемственности между уровнями образования в рамках реализации инклюзивного подхода на разных уровнях образования);
- вариативность, коррекционная направленность (организация личностно-ориентированного учебного процесса в комплексе с коррекционно-развивающей работой для удовлетворения социально-образовательных потребностей, создание условий для социально-трудовой реабилитации, интеграции в общество детей с ограниченными возможностями здоровья, в том числе детей-инвалидов);
- индивидуализация (осуществление проведение независимой личностно-ориентированного индивидуального и дифференцированного подхода);
- учет индивидуальных способностей (таланта и одаренности) детей с ограниченными возможностями здоровья при организации процесса обучения;
- межведомственная интеграция и социальное партнерство (координация действий различных ведомств, социальных институтов, служб с целью оптимизации процесса инклюзивного образования детей с ограниченными возможностями здоровья).

Цели и задачи деятельности БПОО

Реализация инклюзивного подхода в системе профессионального образования это процесс реализации доступного профессионального образования для обучающихся-инвалидов и лиц с ограниченными возможностями здоровья, ликвидации личностных барьеров для наибольшей поддержки каждого обучающегося, максимального раскрытия его личностного потенциала в рамках освоения профессиональных компетенций федеральных государственных образовательных стандартов профессионального образования.

Стратегические цели деятельности БПОО:

Создание необходимых организационных и методических условий для обеспечения реализации инклюзивного среднего профессионального образования профессионального обучения инвалидов и лиц с ОВЗ в Красноярском крае.

Задачи деятельности базовой профессиональной образовательной организации, обеспечивающей поддержку региональной инклюзивного профессионального образования инвалидов:

организация сетевого взаимодействия учреждений региона, обладающих материальным и кадровым потенциалом для реализации инклюзивного образования:

создание и внедрение модели ресурсного (сетевого) управления образовательными инновациями; организация специализированного учета обучающихся- инвалидов и лиц с ограниченными возможностями здоровья на этапах их поступления в учреждения, обучения, трудоустройства; разработка модели интегрированного (инклюзивного) образования инвалидов и лиц с ограниченными возможностями здоровья через создание сетевых психолого-педагогических, методических служб, педагогических сообществ);

создание нормативно-правовых, организационных, учебно - методических, психолого-педагогических, социально-адаптационных, кадровых условий для реализации инклюзивного образования в регионе:

разработка и внедрение нормативно - правовой и организационной основы на региональном уровне и на уровне ПОУ; разработка адаптированных профессиональных образовательных программ и их учебно-методического обеспечения; разработка адаптированных дисциплин (модулей) в программы обучения квалифицированных рабочих, служащих, программы подготовки специалистов среднего звена, профессионального обучения; формирование предложений по ресурсному обеспечению инклюзивного образования (материально-техническому, финансово-экономическому, кадровому и т.д.);

координация деятельности по развитию движения «Абилимпикс» в Красноярском крае:

создание регионального центра развития движения «Абилимпикс» в Красноярском крае на базе колледжа, научно-методическое и организационное сопровождение проведения регионального чемпионата; Формирование перечня приоритетных в крае компетенций для проведения чемпионатов «Абилимпикс»; обеспечение межведомственного взаимодействия по вопросам организации и проведения региональных

чемпионатов; Формирование экспертного сообщества в регионе; поддержка и развитие волонтерского движения «Абилимпикс»; обеспечение повышения качества профессиональной подготовки людей с инвалидностью:

обучение инвалидов и лиц с ОВЗ по адаптированным образовательным программам СПО (по нескольким нозологиям), программам профессионального обучения, дополнительным профессиональным программам, с применением сетевой и дистанционной форм обучения; повышение уровня квалификации педагогов в вопросах обучения и воспитания инвалидов и лиц с ОВЗ; повышение профессиональной адаптации инвалидов и лиц с ОВЗ посредством эффективной организации практики на предприятиях; Изучение и тиражирование эффективных практик инклюзивного образования;

создание архитектурной доступности: обеспечение оптимального уровня доступности среднего профессионального образования и профессионального обучения обучающихся-инвалидов и лиц с ограниченными возможностями здоровья.

Также программа будет включать в себя мероприятия по:

организации взаимодействия реабилитационных организаций различной ведомственной подчиненности, а также частной формы собственности;

внедрению разработанных и актуализированных стандартов по медицинской, профессиональной, социальной, социально-средовой, социально-педагогической, социально-психологической и социокультурной реабилитации, социально-бытовой адаптации;

внедрению принципов ранней помощи и сопровождения в систему комплексной реабилитации и абилитации инвалидов, в том числе детей-инвалидов;

обучению инвалидов и членов их семей подбору и пользованию техническими средствами реабилитации, реабилитационным навыкам, а также обучению членов семей навыкам ухода за инвалидами и детьми-инвалидами, общения с ними как можно раньше при наступлении инвалидности;

организации работы центров проката технических средств реабилитации для инвалидов, в том числе для детей-инвалидов;

формированию и ведению реестра реабилитационных услуг и организаций, предоставляющих такие услуги инвалидам, в том числе детям-инвалидам в регионе;

распространению информационных материалов среди населения для возможно более раннего выявления признаков нарушения здоровья, в том числе психического, с целью оказания ранней помощи и профилактики инвалидности.

Системные эффекты:

Концентрация материально-технических и финансовых ресурсов, обеспечивающих развитие новой модели базовой организации по поддержке инклюзивного профессионального образования;

Создание в регионе сетевой структуры организации инклюзивного профессионального образования и профессионального обучения;

Обеспечение качества профессионального образования и профессионального обучения инвалидов в соответствии с потребностями рынка труда.

Направления и виды деятельности БПОО

Основными направлениями деятельности БПОО являются:

координация деятельности образовательных организаций региона по обеспечению реализации среднего профессионального образования и профессионального обучения инвалидов и лиц с ограниченными возможностями здоровья: организация и проведение мониторинговых исследований качества образовательного процесса в образовательных организациях, реализующих инклюзивное профессиональное образование, изучение потребностей образовательных организаций в технологическом, информационном обеспечении инклюзивного опыта; доступность восприятия информации, развитие форм дистанционного и электронного обучения; организация и проведение мониторингов качества образовательного процесса в профессиональных образовательных организациях, реализующих инклюзивное профессиональное образование; консультирование педагогических работников и специалистов образовательных организаций, участвующих в реализации инклюзивного профессионального образования; информационная и методическая поддержка профессионального сообщества специалистов профессиональных образовательных организаций, реализующих инклюзивное профессиональное образование; повышение качества образовательного процесса, организация и проведение конференций, семинаров-практикумов и др. форм работы для специалистов, реализующих инклюзивные практики в системе профессионального образования; формирование электронного банка данных об образовательных учреждениях, педагогах и специалистах, работающих в крае инклюзивного образования; мониторинг результатов внедрения практики инклюзивного профессионального образования в профессиональных образовательных организациях; мониторинг качества и эффективности организации инклюзивного образовательного процесса: показатели промежуточной и итоговой аттестации, трудоустройство выпускников с ограниченными возможностями здоровья;

ресурсное обеспечение (нормативно-правовое, кадровое, организационное, материально-техническое, программно - методическое, технологическое, информационное, психолого-педагогическое, финансово-экономическое социально-адаптационное) инклюзивного образования в регионе: техническая и архитектурная, информационная адаптация; доступность и безбарьерность при передвижении; разработка и внедрение адаптированных образовательных программ профессионального образования, программ психолого-педагогической и социально-коррекционной реабилитации с учетом их особых образовательных потребностей обучающихся; разработка научно-методических основ инклюзивного профессионального образования, методологии и практико-

ориентированных технологий психолого-педагогического сопровождения инклюзивного образования; научно-методическое сопровождение апробации и внедрения инновационных форм и технологий по работе с обучающимися с ограниченными возможностями здоровья; разработка и создание нормативно-правовой базы функционирования БПОО и региональной системы инклюзивного профессионального образования, как части системы инклюзивного образования края; научно-методическое сопровождение областных мероприятий направленных на поддержку и развитие системы инклюзивного образования в регионе; отбор содержания учебных дисциплин и профессиональных модулей реализуемых программ профессионального образования с учетом особенностей лиц с ограниченными возможностями здоровья, требований федеральных государственных образовательных стандартов среднего профессионального образования с целью их эффективной адаптации в обществе; сотрудничество со средствами массовой информации, общественными организациями, педагогическим сообществом, установление связей с центрами по работе с детьми с ограниченными возможностями здоровья;

координация деятельности по развитию движения и проведению чемпионата «Абилимпикс» в Красноярском крае: научно-методическое и организационное сопровождение проведения чемпионатов «Абилимпикс» в Красноярском крае; осуществление взаимодействия с ведущими ассоциациями работодателей, а также отраслевыми союзами; поддержка и развитие волонтерского движения «Абилимпикс», а также формирование сети волонтерских центров в Красноярском крае; формирование перечня приоритетных компетенций для проведения чемпионатов «Абилимпикс» в Красноярском крае; координация проведения чемпионатов «Абилимпикс» и развития движения «Абилимпикс» в Красноярском крае, включающая: сбор и аналитику данных об участниках, экспертах, организаторах чемпионатов «Абилимпикс»; консультационная поддержка образовательных организаций, социально-ориентированных некоммерческих организаций, партнеров-работодателей, общественных объединений инвалидов, органов исполнительной власти Красноярского края по вопросам организации и проведения чемпионатов «Абилимпикс»; ведение мониторинга данных по трудоустройству и организации стажировок участников конкурсов профессионального мастерства для людей с инвалидностью «Абилимпикс»; формирование и организация участия команд в региональном и национальном чемпионате (участники и эксперты); информационное сопровождение Регионального чемпионата для привлечения целевой аудитории (школьников, родительской общественности, представителей бизнес - сообщества, представителей органов образования, социальной защиты, центров занятости и др.);

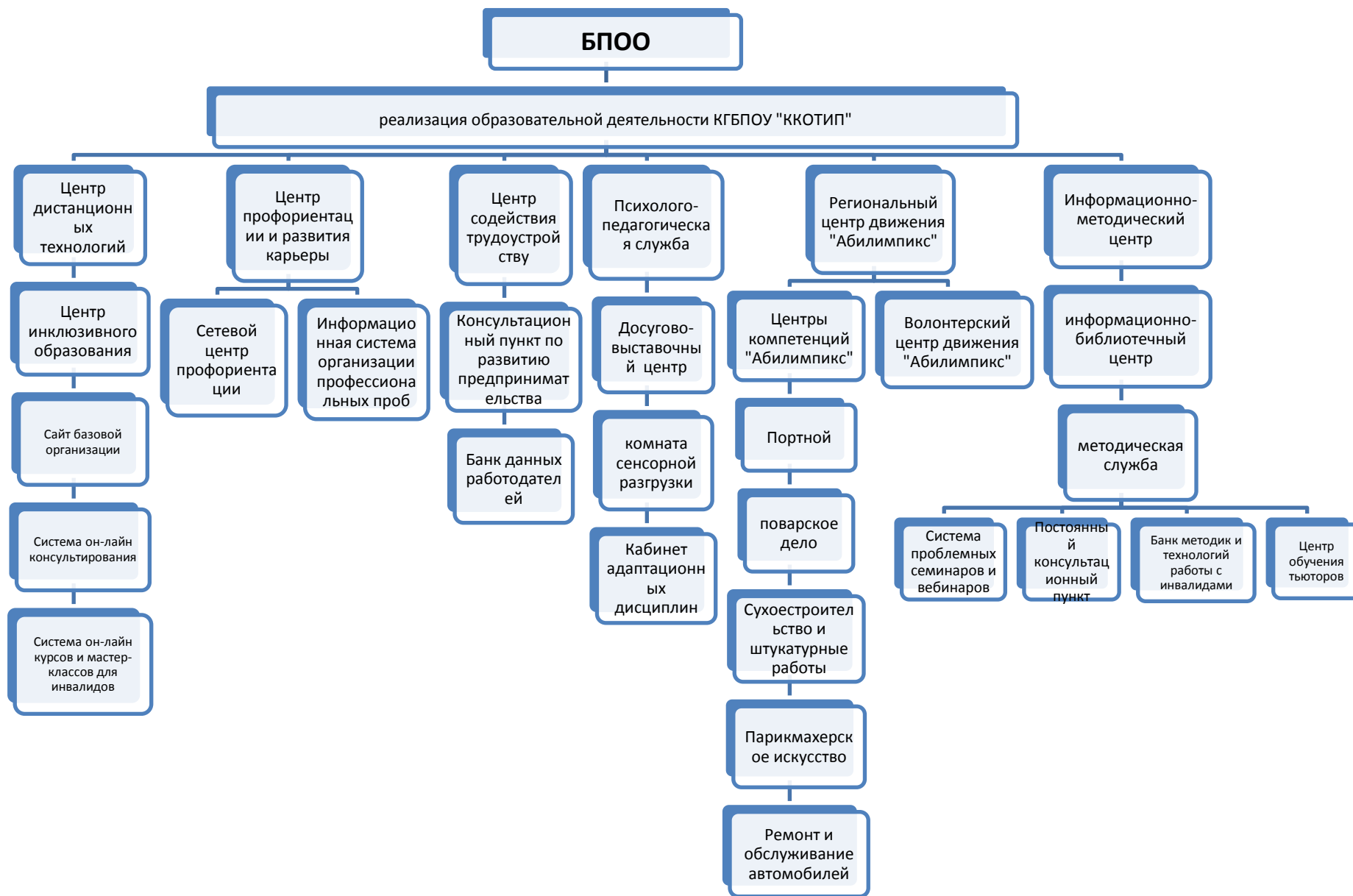
обеспечение повышения качества профессиональной подготовки людей с инвалидностью: популяризация опыта работы специалистов, реализующих инклюзивные практики в регионе, сотрудничество со средствами массовой информации, общественными организациями, педагогическим сообществом, установление связей с центрами по работе

с детьми с ограниченными возможностями здоровья; формирование информационного банка диагностических методик, программ, научно-методических разработок и рекомендаций по проблеме инклюзивного профессионального образования; разработка и реализация программ переподготовки и повышения квалификации педагогических работников и специалистов, работающих в системе профессионального инклюзивного образования; реализация технологий психолого-педагогического сопровождения инклюзивного образования в профессиональном образовании; адаптация учебного процесса к особым потребностям обучающихся-инвалидов и лиц с ограниченными возможностями здоровья (доступность и безбарьерность при передвижении, доступность восприятия информации, развитие форм дистанционного обучения); разработка и внедрение адаптированных образовательных программ профессионального образования, рабочих программ учебных дисциплин, профессиональных модулей, различных видов практик, способствующих социально-психологической реабилитации обучающихся с учетом особых образовательных потребностей; разработка и внедрение в основные программы профессионального образования и профессионального обучения адаптационного цикла, отбор содержания и специфики их направленности, разработка рабочих учебных программ учебных дисциплин адаптационного цикла; распространение опыта деятельности профессиональных образовательных организаций среди населения региона и формирование у населения – субъектов образовательного процесса: обучающихся, родителей, педагогических работников толерантного отношения к обучающимся с ограниченными возможностями здоровья.

Этапы и сроки реализации программы

С целью решения поставленных задач предполагается поэтапное выполнение программы в 2018-2020 г.г. по каждому этапу дополнительно разрабатываются отдельные планы реализации мероприятий Программы на год с уточнением источников финансирования, сроков исполнения и ответственных лиц.

Структура базовой профессиональной организации, обеспечивающей поддержку функционирования региональной системы инклюзивного профессионального образования в Красноярском крае



Мероприятия программы развития БПОО

С целью решения поставленных задач планируется осуществление комплекса программных мероприятий по следующим направлениям:

1. Реализация комплекса мероприятий, повышающих архитектурную, инфраструктурную доступность колледжа:

проведение ремонтных работ, расширение дверных проемов, путей движения, устройство специальных санузлов, пандусов, оснащение помещения кнопкой вызова персонала учреждения (помощника), оснащение здания системами информирования, адаптированными для различных категорий инвалидов, включающими использование тактильных знаков, систем пространственного ориентирования (визуально-звуковыми средствами), тактильными знаками, сенсорными терминалами и мнемосхемами, бегущими строками и т.д.;

оснащение аудиторий, производственных мастерских и других помещений профессиональной образовательной организации специальным оборудованием, в том числе специализированной мебелью.

осуществление проектирования и разработки проектных решений по переоборудованию и формированию доступной среды профессиональной образовательной организации.

2. Информационно-техническое обеспечение доступности профессионального образования для инвалидов и лиц с ограниченными возможностями здоровья:

применение современных информационно-технических решений для обучающихся-инвалидов и лиц с ограниченными возможностями здоровья, в т.ч. индивидуального и коллективного пользования, акустические, информационно-индукционные системы, компьютерный брайлевский комплекс для слабовидящих, электронные видеоувеличители, устройства для прослушивания обучающихся аудиопособий (читающие машины и тифлоплееры), программ-синтезаторов речи и других технических средств приема-передачи учебной информации.

применение компьютерной техники, адаптированной для людей с ограниченными возможностями здоровья, со специальным программным обеспечением систем.

адаптация официального сайта колледжа для обучающихся-инвалидов и лиц с ограниченными возможностями здоровья. Размещение на сайтах профессиональных образовательных организаций края информации о возможностях и условиях получения профессионального образования инвалидами и лицами с ограниченными возможностями здоровья.

предоставление инвалидам и лицам с ограниченными возможностями здоровья возможности получения профессионального образования с помощью дистанционных (удаленных) и электронных технологий: обеспечение возможности дистанционного обучения, наличие специального программного обеспечения, адаптированного для инвалидов – обеспечение возможности дистанционного обучения (электронные учебно-методические комплексы для осуществления дистанционного обучения, учебники на электронных носителях и др.), наличие специальных автоматизированных рабочих мест (сканирующее устройство, персональный компьютер и специализированного оборудования, ориентированного на

учебный процесс инвалидов и лиц с ограниченными возможностями здоровья различных нозологий);

оснащение библиотеки колледжа с целью доступа всех категорий обучающихся к электронным научным и образовательным ресурсам, содержащим издания основной литературы, перечисленные в рабочих программах дисциплин, сформированным на основании прямых договорных отношений с правообладателями, разработка банка электронных образовательных ресурсов для различных категорий инвалидов информационного обеспечения образовательного процесса. Для обеспечения образовательными ресурсами слепых и слабовидящих обучающихся запланировано приобретение доступ к коллекции аудиокниги. В разделе размещены аудиокниги, аудиоучебники, аудиолекции и подкасты;

открытие и разработка сайта, базовой профессиональной образовательной организации, обеспечивающей поддержку функционирования региональной сайта

издания, используемые для системы инклюзивного профессионального образования выполняющего функции информирования обучающихся и их родителей о возможностях получения профессионального образования в профессиональных образовательных организациях края;

3. Открытие и оснащение необходимым оборудованием в подструктур: центра содействия трудоустройству выпускников-инвалидов, центра дистанционного образования, центра профессиональной ориентации и развития профессиональной карьеры, оснащение кабинета педагога-психолога, кабинета социального педагога, комнаты сенсорной стимуляции (сенсорной комнаты), методической службы и т.д.

внесение изменений в штатное расписание профессиональной образовательной организации: введение дополнительных должностей педагогических работников и специалистов, участвующих в реализации образовательных программ с инвалидами и лицами с ограниченными возможностями здоровья: тьютор, специалист по трудоустройству, специалист по обслуживанию технических средств обучения и реабилитации, методист, руководитель регионального центра, главный специалист по учебно-методической работе, специалист по информационным технологиям.

- формирование банка методических материалов, методик, электронных ресурсов по различным направлениям работы с инвалидами и лицами с ограниченными возможностями здоровья;

- проведение мониторингов и наблюдений условий и возможностей получения профессионального образования инвалидами и лицами с ограниченными возможностями здоровья в профессиональных образовательных организациях, ведение персонифицированного учета обучающихся-инвалидов и лиц с ограниченными возможностями здоровья, обучающихся в профессиональных образовательных организациях края;

формирование банка вакансий региона и оказание содействия трудоустройству инвалидов и лиц с ограниченными возможностями здоровья края;

- повышение квалификации педагогических работников и специалистов, участвующих в реализации профессионального образования для инвалидов и лиц с ограниченными возможностями здоровья.

**План мероприятий реализации программы развития БПОО
на 2018-2020 г.г.**

Наименование мероприятия	Срок реализации
Координация деятельности образовательных организаций региона по обеспечению реализации среднего профессионального образования и профессионального обучения инвалидов и лиц с ограниченными возможностями здоровья	
Определение базовой профессиональной образовательной организации. Разработка положения о базовой профессиональной образовательной организации	4 квартал 2017 года
Внесение изменений в штатное расписание базовой профессиональной образовательной организации в части создания Регионального центра движения «Абилимпикс», как структурного подразделения базовой профессиональной образовательной организации и создания Центра дистанционного обучения как структурного подразделения базовой профессиональной образовательной организации	4 квартал 2017 года
Сетевое взаимодействие с образовательными организациями по проблеме «Инклюзивное профессиональное образование в регионе» в соответствии с отдельным планом совместной деятельности	В течение срока реализации программы
Мониторинг количества инвалидов и лиц с ограниченными возможностями здоровья обучающихся в образовательных организациях, расположенных в регионе. Мониторинг наличия условий для получения профессионального образования инвалидами и лицами с ограниченными возможностями здоровья.	В течение срока реализации программы
Мониторинг потребности инвалидов и лиц с ограниченными возможностями здоровья в услугах по профессиональному образованию и обучению в разрезе профессий и специальностей, программ дополнительного профессионального образования с привлечением общественных организаций инвалидов	В течение срока реализации программы
Формирование персонального учета инвалидов и лиц с ограниченными возможностями здоровья, обучающихся в профессиональных образовательных организациях	В течение срока реализации программы
Разработка модели сетевого взаимодействия профессиональных образовательных организаций с базовой профессиональной образовательной организации	2018 год
Внедрение в деятельность профессиональных образовательных организаций требований к оказанию образовательных услуг по получению среднего профессионального образования инвалидами и лицами с ограниченными возможностями здоровья с учетом различных нозологических групп	В течение срока реализации программы
Создание методических объединений педагогических работников по вопросам инклюзивного среднего профессионального образования	2019 год

Изучение опыта деятельности БПОО других регионов РФ: заключение соглашений о сотрудничестве и обмене опытом по вопросам развития инклюзивного образования с БПОО других регионов РФ; проведение стажировок руководящих и педагогических работников БПОО других регионов	В течение срока реализации программы
Ресурсное обеспечение (нормативно-правовое, кадровое, организационное, материально-техническое, программно - методическое, технологическое, информационное, психолого-педагогическое, финансово-экономическое социально-адаптационное) инклюзивного образования в регионе	
Разработка нормативной базы определяющей деятельность БПОО, структурных подразделений и основных направлений деятельности БПОО	1 квартал 2018 года
Приобретение оборудования, расширение материально-технической базы БПОО, проведение ремонтных работ с целью повышения информационной, архитектурной и инфраструктурной доступности БПОО	2018-2020
Оснащение кабинетов психофизической разгрузки (сенсорной комнаты)	2018 год
Оснащение центра дистанционных технологий, центра движения «Абилимпикс»	2018 -2020
Разработка проекта сайта БПОО	1 квартал 2018 года
Оснащение и открытие кабинета адаптационных дисциплин специализированным оборудованием. Оснащение информационно-библиотечного центра специальным оборудованием и программным обеспечением	2018 год
<p>Развитие материально-технической базы и приобретение оборудования:</p> <p>оборудование входных групп: устройство пандусов; расширение дверных проемов.</p> <p>функциональное проектирование и оборудование путей следования:</p> <p>обустройство световыми маяками, предупреждающими указателями, установка поручней.</p> <p>оборудование санитарно-бытовых помещений, раздевалок;</p> <p>оборудование зон отдыха и выставочной зоны;</p> <p>оборудование учебных помещений: оснащение их специальным звукоусиливающим оборудованием, оборудование аудиовизуальными и информационными материалами, оборудование специальных рабочих мест для инвалидов;</p> <p>выделение специальной рабочей зоны и обеспечение свободного доступа для инвалидов колясочников в библиотеке, столовой, кабинете информационных технологий, адаптационных дисциплин, центре профориентации;</p> <p>ремонт и оснащение актового зала оборудованием для проведения мероприятий с использованием средств видеоконференцсвязи;</p>	В течение срока реализации программы

оснащение рабочих мест электроакустическими приборами, инд. наушниками, и сурдотехаппаратурой, тактильным оборудованием.	
Предоставление для коллективного пользования специальных информационных и технических средств, дистанционных образовательных технологий, учебно-методических материалов	В течение срока реализации программы
Создание и поддержка сайта базовой профессиональной образовательной организации	4 квартал 2018 года
Создание инфраструктуры электронного обучения: оснащение центра электронного обучения и дистанционных технологий; разработка программ для электронного обучения; закупка электронных образовательных ресурсов; организация повышения квалификации по проблемам электронного обучения: повышение квалификации 30 педагогических работников по проблемам электронного обучения; методическое обеспечение электронного обучения; банк модульных программ и электронных модулей; банк контрольно-оценочных средств реализации программ СПО и проф. модулей в дистанционной форме	В течение срока реализации программы
Создание кабинета дистанционного обучения и оснащение его компьютерной техникой и программным обеспечением: проведение он-лайн лекций и семинаров для инвалидов и лиц с ОВЗ; предоставление обучающимся доступа к электронным образовательным ресурсам и электронно-библиотечной системе в соответствии с ФГОС СПО; организация получения среднего профессионального образования студентами с инвалидностью и ОВЗ с использованием дистанционных педагогических технологий, используя систему дистанционного обучения «MOODLE»	В течение срока реализации программы
Развитие социального партнерства	В течение срока реализации программы
Разработка специализированных программ повышения квалификации педагогических кадров. Организация прохождения специализированного повышения квалификации и переподготовки педагогических кадров	В течение срока реализации программы
Создание и актуализация регионального банка адаптированных образовательных программ среднего профессионального образования, программ профессионального обучения, дополнительных профессиональных программ, дистанционных курсов	В течение срока реализации программы
Создание и актуализация регионального банка типовых нормативно-правовых документов и методических рекомендаций по вопросам обучения инвалидов и лиц с ограниченными возможностями здоровья	В течение срока реализации программы
Организация работы «горячей линии» по вопросам приема в профессиональные образовательные организации	2018 год

Проведение семинаров (вебинаров), видеоконференций для педагогических работников и родителей обучающихся- инвалидов (законных представителей ребенка) по вопросам профориентации и получения услуг среднего профессионального образования и профессионального обучения для обучающихся инвалидов и обучающихся с ограниченными возможностями здоровья	В течение срока реализации программы
Размещение на официальных сайтах профессиональных образовательных организаций информации об условиях обучения инвалидов и лиц с ограниченными возможностями здоровья	2018 год
Разработка и реализация адаптированных образовательных программ среднего профессионального образования и профессионального обучения	В течение срока реализации программы
Создание условий для получения среднего профессионального образования инвалидами и лицами с ограниченными возможностями здоровья, в том числе с использованием дистанционных образовательных технологий	В течение срока реализации программы
Формирование локальной нормативной базы профессиональных образовательных организаций в части обеспечения условий доступности для инвалидов и лиц с ограниченными возможностями здоровья объектов и предоставления услуг в системе среднего профессионального образования	В течение срока реализации программы
Координация деятельности по развитию движения и проведению чемпионата «Абилимпикс» в Красноярском крае	
Научно-методическое и организационное сопровождение проведения чемпионатов «Абилимпикс» в Красноярском крае	В течение срока реализации программы
Осуществление взаимодействия с ведущими ассоциациями работодателей, а также отраслевыми союзами	В течение срока реализации программы
Поддержка и развитие волонтерского движения «Абилимпикс», а также формирование сети волонтерских центров в Красноярском крае	В течение срока реализации программы
Формирование перечня приоритетных компетенций для проведения чемпионатов «Абилимпикс» в Красноярском крае	В течение срока реализации программы
Координация проведения чемпионатов «Абилимпикс» и развития движения «Абилимпикс» в Красноярском крае, включающая: сбор и аналитику данных об участниках, экспертах, организаторах чемпионатов «Абилимпикс»	В течение срока реализации программы
Развитие конкурсного движения профессионального мастерства для людей с инвалидностью.	В течение срока реализации программы
Проведение региональных чемпионатов профессионального	В течение срока

мастерства Abilympics Russia	реализации программы
Вступление в конкурсное движение профессионального мастерства для инвалидов и лиц с ограниченными возможностями здоровья Abilympics Russia. Формирование и организация участия команд в региональном и национальном чемпионате Abilympics Russia (участники и эксперты); Формирование регионального экспертного сообщества	2018 год
Консультационная поддержка образовательных организаций, социально-ориентированных некоммерческих организаций, партнеров-работодателей, общественных объединений инвалидов, органов исполнительной власти Красноярского края по вопросам организации и проведения чемпионатов «Абилимпикс»	В течение срока реализации программы
Информационное сопровождение Регионального чемпионата для привлечения целевой аудитории (школьников, родительской общественности, представителей бизнес - сообщества, представителей органов образования, социальной защиты, центров занятости и др.)	В течение срока реализации программы
Ведение мониторинга данных по трудоустройству и организации стажировок участников конкурсов профессионального мастерства для людей с инвалидностью «Абилимпикс»	В течение срока реализации программы
Обеспечение повышения качества профессиональной подготовки людей с инвалидностью	
<p>Повышение квалификации педагогических работников и специалистов по вопросам работы с инвалидами и лицами с ограниченными возможностями здоровья на базе колледжа:</p> <p>выявление потребности в повышении квалификации; выявление целевой аудитории повышения квалификации; мониторинг потребности региона в повышении квалификации; разработка программ повышения квалификации для различных целевых групп :</p> <p>разработка программы повышения квалификации руководителей ПОО, программы повышения квалификации психологов и социальных педагогов, программ повышения квалификации педагогических работников; разработка программы стажировок; организация повышения квалификации по проблемам инклюзивного профессионального образования: подготовка тьюторов; повышение квалификации педагогических работников; повышение квалификации руководителей ПОО; организация стажировок.</p> <p>Методическое обеспечение повышения квалификации: банк программ повышения квалификации, банк контрольно-оценочных средств, консультационный пункт, банк методик и технологий инклюзивного профессионального образования.</p>	В течение срока реализации программы
Организация информирования в средствах массовой информации	В течение срока

по вопросам профессионального образования инвалидов и лиц с ограниченными возможностями здоровья	реализации программы
Проведение мероприятий по социальной и профессиональной адаптации инвалидов и лиц с ограниченными возможностями здоровья	В течение срока реализации программы
Организация изучения лучших практик по вопросам профессионального образования инвалидов и лиц с ограниченными возможностями здоровья, организация стажировок для педагогических работников	В течение срока реализации программы
Разработка и реализация механизмов мониторинга трудоустройства выпускников	В течение срока реализации программы
Развитие практики целевого обучения в целях дальнейшего трудоустройства обучающимся инвалидам и лицам с ограниченными возможностями здоровья образовательных организаций среднего профессионального образования	В течение срока реализации программы
Организация межведомственного взаимодействия по трудоустройству инвалидов, получивших среднее профессиональное образование, в том числе на специально оборудованные или квотируемые рабочие места	В течение срока реализации программы
Мониторинг закрепления на рабочем месте инвалидов и лиц с ограниченными возможностями здоровья, получивших среднее профессиональное образование: мониторинг трудоустройства выпускников из числа инвалидов; создание банка вакансий; создание базы трудоустройства выпускников за последние три года; прогноз распределения выпускников по каналам занятости; информация о выпускниках, нуждающихся в переобучении; консультирование по вопросам получения дополнительных компетенций и квалификаций; консультирование по вопросам трудоустройства студентов на временную и постоянную работу; организация мероприятий по содействию трудоустройству; обеспечение связи студентов с работодателями; исследование рынка труда; информирование работодателей о профессиональной компетентности и творческих способностях выпускников из числа лиц с ОВЗ и инвалидностью; участие работодателей в студенческих научно-практических, отчетных конференциях, конкурсах в качестве экспертов	В течение срока реализации программы
Проведение ремонтных работ в помещениях колледжа: актовом зале, мастерских производственного обучения, спортивном зале	В течение срока реализации программы
Скайп-тренинги по подбору специальностей (профессий) для инвалидов и лиц с ОВЗ, выявление мотивов, побуждающих к самоутверждению в профессиональной деятельности	В течение срока реализации программы
Проведение семинаров (вебинаров) для педагогических	В течение срока

<p>работников и родителей обучающихся - инвалидов (законных представителей ребенка) по вопросам профориентации и получения услуг среднего профессионального образования и профессионального обучения для обучающихся инвалидов и обучающихся с ОВЗ</p>	<p>реализации программы</p>
<p>Модернизация локальной сети</p>	<p>2018 год</p>
<p>Приобретение специального реабилитационного и учебного оборудования для организации образовательного процесса для инвалидов и лиц с ограниченными возможностями здоровья</p>	<p>В течение срока реализации программы</p>
<p>Работа в рамках сетевого ресурсного центра профессиональной ориентации и профессионального самоопределения инвалидов, лиц с ограниченными возможностями здоровья в системе профессионального образования: разработка и проведение совместно с предприятиями-работодателями региона профориентационного мероприятия «Дни карьеры молодежи»; Организация и проведение мероприятия «День открытых дверей» не реже двух раз в течение учебного года; Разработка и внедрение специальных методов диагностики профессиональных интересов и склонностей, учитывающих индивидуальные особенности инвалидов и лиц с ОВЗ; информирование инвалидов и лиц с ОВЗ через официальные сайты края и профориентационный портал о профессиях и специальностях среднего профессионального образования и рынке труда; проведение профориентационных консультаций при участии педагога-психолога, социального педагога, методиста, руководителя регионального центра поддержки инклюзивного профессионального образования, педагогов колледжа, членов семьи обучающегося; информирование инвалидов и лиц с ОВЗ о правилах приема в профессиональные образовательные организации края, специальностях и профессиях, реализуемых в них; содействие развитию предпринимательских навыков и компетенций у молодых людей с инвалидностью.</p>	<p>В течение срока реализации программы</p>

**План-график основных направлений оснащения и развития материально-технической
базы БПОО на 2018-2020 годы**

СРЕДСТВА ФЕДЕРАЛЬНОГО БЮДЖЕТА			
Перечень мероприятий	Объем средств (тыс.руб.)		
	2018	2019	2020
Приобретение специального оборудования, компьютерного оборудования, оборудования для видеоконференций, приобретение дискуссионных систем:	4361,0	1700	
Оснащение актового зала: автоматическая система слежения TP-100; системы отображения информации; звуковое оборудование; световое оборудование; системы видеоконференцсвязи; беспроводная конференц-система; системы синхронного перевода; мебель для актовых залов; механика сцены и занавес; моторизованные шторы затемнения; коммутационное оборудование; системы управления оборудованием	3480,0	1700,0	
Оснащение сенсорной комнаты:	861,0		
Интерактивная воздушнопузырьковая трубка "Мечта" с пультом управления	35,0		
Массажер для ног "Премиум"	42,0		
Фиброоптический модуль "Молния" с пультом управления	80,0		
Аквапанель "Водопад по стене Мах"	77,0		
Массажное кресло Ogawa Smart Sence 3D OG6228 NEW EDITION	270,0		
Сухой душ	70,0		
Панно «Звездное небо»	37,0		
Напольное мягкое покрытие	110,0		
Комплект для увлажнения воздуха	83,0		
Прибор динамической заливки цвета Нирвана	17,0		
Интерактивная светозвуковая панель Бесконечность	40,0		
Приобретение оборудования для обучения лиц с ограниченными возможностями здоровья по нозологиям:	2965,0	914	
Видеоувеличитель Optelec ClearView C с монитором HD 24 дюйма	310,0		
Настенная информационная индукционная система для слабослышащих «Исток» M2 со встроенным плеером	3*75,0=225,0	2*75,0=150,0	
Настольный приемник	3*15,0=45,0		
Свето-звуковой информатор P700	3*15,0=45,0		
Коммуникативная система Диалог Люкс	104,0		
Дисплей Брайля		196,0	
принтер Брайля		490,0	
читающая сканирующая машина		250,0	
тифлоплеер Соло-1	18,0		
сигнализатор вибрационный с часами	36,0		

Специальное реабилитационное оборудование:			
Подъемники для инвалидных колясок с наклонным перемещением БК 320	400,0		
Индукционная петля портативная Vert	4*25,0=100,0		
Пандус для инвалидов перекатной	9,0*12=108,0		
Узкая инвалидная коляска GR 106 Nuova Blandino	37,0		
Опоры-ходунки на колесах	3*4,0=12,0		
Поручень откидной. Сталь AISI 304. Дуга 32мм. Опора из листа 3 мм. L 800мм	5*7,4=37		
Поручень под раковину настенный. Сталь AISI 304 d32мм, d18м	10*5,7=57,0		
Информационный терминал VP420MT Slim 42 дюйма	316,0		
Световой маяк для зданий	5*24,0=120,0		
Бегущая строка для помещения	10*8,5=85,0		
Тактильные (рельефные) мнемосхемы	20,0		
Поручень откидной на стойке	5*22,0=110,0		
Поручень для писсуара или раковины с антибакпокрытием	5*12,0=60,0		
Противоскользящее покрытие "Антикаблук"	30*6,5=195,0		
Тактильная плитка	100*0,56=56,0		
Тактильные знаки	93,0		
Кнопка вызова персонала	15,0		
Читающая машина Sara CE	165,0		
Свето-вибрационный сигнализатор звука Вибратон 2	99,0		
Комплект Радиогид 1 - 12	97,0		
Оснащение специальным оборудованием для осуществления деятельности для инвалидов по программе СПО с применением электронного обучения и дистанционных образовательных технологий:	3535	1000	978
Проектор 1080p Epson EH-TW5300	140,0	70,0	
Экран для проектора 400x300 4.5 метра	70,0		
МФУ Kyocera Ecosys M2540dn	100,0		
Системный блок Lenovoo Intel I3 3.6Гц, 8Гб, 1Тб	900,0	215,0	450,0
Монитор BenQ GL2460HM (динамики+выход наушники)	450,0		230,0
Клавиатура, мышь	120,0		
Веб-камера HP HD 4310	120,0		
Программное обеспечение: ПО Microsoft Windows 10 Pro; ПО Microsoft Office 2016 для дома и учёбы	870,0	498,0	298,0
Веб-камера Logitech HD Pro Webcam C922 Pro Stream	20,0		
ноутбук Acer Aspire E5-575G-57X6		50,0	
Сервер HPE ProLiant DL380 Gen9	670,0		
коммутаторы: tp-link tl-sg1008d, d-link dgs-1016a	135,0		
сетевые карты tp-link tg-3269	50,0		
ПО транслятор текста в Брайль для принтеров		46,0	
Экранный увеличитель MAGic 13.0 Pro с речевой поддержкой		16,0	
Программное обеспечение экранного доступа "Jaws for Windows Pro"		39,0	

Устройство для печати тактильной графики PIAF	80,0		
Нагреватель Zy-Fuse	110,0		
Ко-терапевтическая система "Келли-98" кабинетный вариант		16,5	
Методика "Вектор" В.Г. Мельникова кабинетный вариант		17,5	
Тест Дж. Гилфорда и М.Салливен кабинетный вариант		15,0	
Тест Тулуз-Пьерона кабинетный вариант		17,0	
Разработка, приобретение образовательных программ учебно-методических материалов и программного обеспечения для инклюзивного профессионального образования.	900	1500	800
Повышение квалификации, переподготовка, проведение стажировок педагогических работников	900	700	700
ИТОГО	12961	5814	2478
СРЕДСТВА БЮДЖЕТА РЕГИОНА			
Ремонтные работы:	13514	5900	2478
-ремонт и модернизация локальной сети:			
монтаж	245		
Разработка ПСД	55		
Проверка достоверности определения сметной стоимости объекта капитального строительства по проектной документации	14		
ИТОГО:	314		
-ремонт актового зала:			
Общестроительные работы	3399		
Вентиляционные работы	1664		
Демонтажные работы	467		
Замена отопления	358		
Электрические работы	2136		
Разработка ПСД	230		
Проверка достоверности определения сметной стоимости объекта капитального строительства по проектной документации	57		
ИТОГО:	8311		
-установка окон в швейных мастерских:			
Демонтаж оконных блоков	72		
Монтаж окон ПВХ	199		
ИТОГО:	271		
-устройство сенсорной комнаты	494		
ИТОГО:	494		
- обеспечение безбарьерного доступа к объектам:			
Обустройство путей передвижения по территории колледжа и в зданиях (установка пандусов в мастерских, перил, ремонт лестничных маршах в главном учебном корпусе, мастерских, расширение дверных проемов.)	1240		
Разработка проектно-сметной документации	172		
Проверка достоверности определения сметной			

стоимости объекта капитального строительства по проектной документации	15		
ИТОГО:	1427		
-ремонт туалетов в главном учебном корпусе и мастерских:			
Общестроительные работы, сантехнические работы, электрические работы	2514		
Разработка проектно-сметной документации	146		
Проверка достоверности определения сметной стоимости объекта капитального строительства по проектной документации	37		
ИТОГО:	2697		
ИТОГО	13514	5900	2478
ВСЕГО	26475	11714	4956

Ожидаемые результаты реализации мероприятий программы развития	Единицы измерения	2018	2019	2020
Доля инвалидов и лиц с ОВЗ, завершивших обучение ОП СПО по очной форме обучения	%	7	11	17
Доля инвалидов и лиц с ОВЗ, завершивших обучение по образовательным программам СПО по очной форме обучения относительно численности принятых на обучение	%	30	40	60
Доля трудоустроенных и (или) продолживших профессиональное образование выпускников с инвалидностью от общей численности выпускников профессиональных образовательных организаций с инвалидностью	%	12	17	23
Доля инвалидов, принятых на обучение по программам среднего профессионального образования (по отношению к предыдущему году)	%	5	12	30
Использование сайта для консультирования по вопросам инклюзивного образования и сетевого взаимодействия	количество	1	1	1
Расширение использования компьютерного оборудования и педагогов для потребностей РЦ по проблемам инклюзивного образования	%	10	20	40
Повышение качества психолого-педагогического сопровождения детей за счет использования возможностей сенсорной комнаты	снижение числа детей с поведенческими и личностными проблемами (%)	10	13	15
Рост доли педагогического персонала ОУ с первой и высшей категорией	%	3	7	10
Организация обучающих семинаров, вебинаров практикумов, курсов повышения квалификации по проблемам обучения, воспитания и психолого-педагогической коррекции детей с ОВЗ	количество	3	4	5
Издание сборника методических рекомендаций по проблемам инклюзивного образования детей с ОВЗ	Шт.			1
Публикации в сборниках конференций различного уровня по вопросам инклюзивного образования детей с ограниченными возможностями здоровья и детей - инвалидов	Шт.	3	5	7
Консультирование педагогов, специалистов служб сопровождения и родителей по вопросам инклюзивного образования	количество	30	50	70
Мониторинг потребности ОО в инклюзивном образовании	Количество ОО	По результатам мониторинга		
Создание каталога Интернет-ресурсов по проблемам инклюзивного образования	каталог		1	
Изучение спроса на предлагаемые услуги Центра со стороны родителей, педагогов и администрации ОУ, анализ ситуации в крае инклюзивного образования в ОУ (методы: анкетирование, посещение уроков, анализ мониторинга качества обучения детей с ОВЗ, изучение статистических данных)	количество мероприятий	1	2	2

Предоставление библиотечных услуг (специальной литературы) для педагогов ОУ края	Число пользователей	по мере необходимости		
Создание сети взаимовыгодных отношений с заинтересованными лицами и организациями на основе договоров социального партнерства	Количество договоров	2	3	5
разработка адаптированных профессиональных образовательных программ	количество	1	1	1
введение адаптированные дисциплины в программы обучения квалифицированных рабочих, служащих, программы подготовки специалистов среднего звена	количество	1	1	1
Осуществление нормативного обеспечения процессов инклюзивного образования	%	30	60	100
разработка программ реализации инклюзивного образования	%	35	65	100
доля лиц, трудоспособного возраста, трудоустроившихся в первый год после получения профессионального образования	%	27	31	40
создание регионального центра движения «Абилимпикс» в Красноярском крае		1		
Создание центров компетенций «Абилимпикс»	количество	5	7	9
увеличение доли доступных для инвалидов и других маломобильных групп населения приоритетных объектов социальной, транспортной, инженерной инфраструктуры в общем количестве приоритетных объектов	%	32	43	55
повышение уровня обеспеченности инвалидов реабилитационными и абилитационными услугами, а также уровня профессионального развития и занятости инвалидов	%	20	27	35