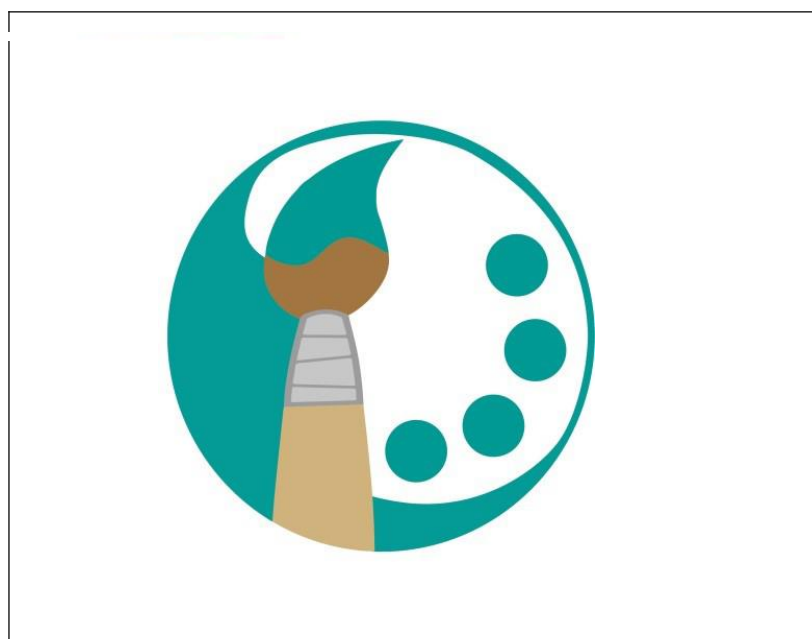


ОТБОРОЧНЫЙ ЭТАП ЧЕМПИОНАТА «АБИЛИМПИКС»

КОНКУРСНОЕ ЗАДАНИЕ

ПО КОМПЕТЕНЦИИ

ИЗОБРАЗИТЕЛЬНОЕ ИСКУССТВО



Красноярск 2024

1. Описание компетенции.

1.1. Актуальность компетенции.

Изобразительное искусство – одно из самых сильных средств, оказывающих на человека формирующее влияние, помогает растущему человеку постигать мир, дает пищу для ума, учит мыслить широко и нестандартно, приобщает к духовной культуре народа, воспитывает чувство патриотизма. Педагоги-художники, овладевшие изобразительным искусством, востребованы как преподаватели в системе основного и дополнительного художественного образования. Необходимым условием овладения специальностями художественного профессионального образования является освоение рисунка с натуры, основ живописи и композиции. Эти дисциплины являются обязательными в системе профессиональной художественной подготовки и дают возможность специалистам реализовывать полученные изобразительные навыки в педагогической работе и в самостоятельной художественно-творческой деятельности. В данной компетенции могут показать свои знания и умения педагоги-художники, учащиеся и студенты, которые проходят обучение по специальностям укрупненной группы специальностей СПО 54.00.00 Изобразительное и прикладные виды искусств, а также в школах по ФГОС ООО в части предметных областей «Искусство».

1.2. Профессии, по которым участники смогут трудоустроиться после получения данной компетенции.

Художник декоративно-прикладного искусства, художник-преподаватель дополнительного профессионального образования, художник-преподаватель основного общего образования, дизайнер, графический дизайнер.

1.3. Ссылка на образовательный и/или профессиональный стандарт

ФГОС ООО в части предметных областей «Искусство» п.11.6

1.4. Требования к квалификации.

ФГОС ООО в части предметных областей «Искусство» п.11.6

Должен знать:

- закономерности конструктивного строения изображаемых предметов, основные закономерности наблюдательной, линейной и воздушной перспективы, светотени, элементы цветоведения, композиции;
- различные приемы работы различными художественными материалами и в разных техниках в различных видах визуально-пространственных искусств.

Иметь практический опыт создания художественного образа в разных видах и жанрах визуально-пространственных искусств: изобразительных (живопись, графика, скульптура), декоративно-прикладных, в архитектуре и дизайне.

Уметь

- выполнять графические, живописные, объемно-пластические работы с натуры, по памяти и представлению в различных техниках;
- выполнять работы по декоративно-прикладному, оформительскому искусству, дизайну и народным ремеслам в различных материалах, художественно-творческие композиции.

2. Конкурсное задание.

2.1. Краткое описание задания.

Конкурсное задание рассчитано на выявление у школьников и студентов с ограниченными возможностями здоровья особого интереса к будущей профессии, творческих способностей и талантов, необходимых для дальнейшей их самореализации в жизни.

Школьники.

Задание состоит из 1 модуля.

Время выполнения модуля 2,5 часа.

Задание предполагает выполнение композиции на тему: «Моя семья» (портрет, групповой портрет или сюжетная многофигурная композиция) графическими или живописными материалами (акварель, гуашь, цветные маркеры, цветные карандаши), где участники должны создать образ или придумать сюжет на заданную тему и выполнить таким образом творческую работу.

2.2. Структура и подробное описание конкурсного задания.

Наименование категории участника	Наименование модуля	Время проведения модуля	Полученный результат
Школьник	<i>Модуль 1</i> Станковая композиция по представлению.	2,5 часа	рисунок

2.3. Последовательность выполнения задания.

Школьники: в ходе работы над конкурсным заданием необходимо выполнить по представлению композицию на заданную тему «Счастливое детство» графическими или живописными материалами. Формат А3.

1. Выполнение эскиза к композиции на заданную тему (по желанию).
2. Выполнение итоговой композиции в формате А3.
3. Окончание работы над конкурсным заданием.

Особые указания:

Участник данной компетенции может взять с собой на площадку для выполнения конкурсного задания необходимые ему художественные материалы (набор акварели 24цв., набор гуаши 12цв., акриловые краски, цветные маркеры, цветные карандаши бумагу А3, халат (фартук)).

Формат проведения отборочного этапа – дистанционный.

По окончании выполнения конкурсного задания фотографии работ отправляются в центр компетенции по электронной почте.

Фото работы в формате JPEG

Разрешение 300 dpi (не менее 2,5 не более 5Мб)

Категорически запрещается брать с собой на соревновательную площадку:

1. Сильно пахнущие материалы на ацетоновой или нитро основе (спиртовые фломастеры, маркеры, краски (масляные)).
2. Режущие инструменты (канцелярские и макетные ножи).
3. Электронные носители информации.
4. Эскизы, рисунки, выполненные до начала соревнований.

Запрещается применение линейки и подобных по назначению этому других вспомогательных инструментов.

2.4. Критерии оценки выполнения задания.

Школьники

Наименование модуля	Задание	Максимальный балл
1. Станковая композиция по представлению	Выполнение по представлению станковой композиции на заданную тему. Формат А3.	100
ИТОГО		100

Модуль 1. Станковая композиция

Задание	№	Наименование критерия	Максимальные баллы	Объективная оценка (баллы)	Субъективная оценка (баллы)
Выполнение по представлению станковой композиции на заданную тему графическими (или живописными) материалами. Формат А3.	1	Раскрытие темы композиции	25	25	
	2	Выразительность композиционного решения и его оригинальность	20	18	2
	3	Выразительность графического / живописного решения композиции	20	18	2
	4	Уровень владения художественными материалами	25	25	
	5	Целостность, законченность работы	10	8	2
ИТОГО:			100		

3. Перечень используемого оборудования, инструментов и расходных материалов

3.1. Школьники.

ОБОРУДОВАНИЕ НА 1-ГО УЧАСТНИКА

	Наименование	Технические характеристики оборудования, инструментов	Ед. измерения	Необходимое кол-во
1	Стол офисный	Примерные габариты стола 1200x690x750 мм, материал – ЛДСП	Шт.	1
2	Стул офисный	Офисный стул, нагрузка до 100 кг, Металлический каркас из плоскооальной трубы с полимерным покрытием. Пластиковый кожух спинки и сиденья. Материал обивки: кожзам. Без подголовника и подлокотников	Шт.	1
3	Табурет	Табурет с пластмассовым/ деревянным сидением	Шт.	1
4	Мольберт художественный напольный ученический «Хлопушка»	Примерные габариты 1000 x 600 мм	Шт.	1

РАСХОДНЫЕ МАТЕРИАЛЫ НА 1-ГО УЧАСТНИКА

	Наименование	Технические характеристики	Ед. измерения	Необходимое кол-во
1	Палитра	пластиковая фигурная, пр-во Россия	Шт.	1
2	Бумага для черчения А3	Плотность 180 г/кв.м, цвет белый, формат А3 (297*420 мм)	Шт.	2
3	Бумага для черчения А2	Бумага чертежная (ватман) А2 594*420 мм чертежный 200 г /кв.м	Шт.	2
4	Ластик	Ластик каучуковый белый Milan 4045	Шт.	1

	каучуковый	39x34x9 мм		
5	Карандаш простой	Карандаш чернографитный заточенный, твердость грифеля 2Н	Шт.	3
6	Салфетка хозяйственная универсальная	Вискоза 38X30 см 20 штук в упаковке	Шт.	1/10
7	Органайзер настольный	Органайзер настольный. Количество отделений – 4.	Шт.	1
8	Набор гуаши	Мастер-класс 16*20 мл	Шт.	1
9	Набор кистей синтетика 5 шт.	Набор кистей синтетика (№№ 1, 3, 5, 8)	Шт.	1
10	Стакан непроливайка	из полипропилена - экологичного, легкого, пластичного материала. Объем до верха — 500 мл. До риски — 140 мл.	Шт.	1
11	Линер d:0,5 мм	Чернила черного цвета на водной основе	Шт.	1
12	Набор красок акварельных	Белые ночи, 12 цветов по 2,5 мл в пластиковой упаковке	Шт.	1
13	Масляная пастель	Масляная пастель, 12 цветов	Шт.	1

РАСХОДНЫЕ МАТЕРИАЛЫ, ОБОРУДОВАНИЕ И ИНСТРУМЕНТЫ, КОТОРЫЕ УЧАСТНИКИ ДОЛЖНЫ ИМЕТЬ ПРИ СЕБЕ (при необходимости)

	Наименование	Технические характеристики оборудования, инструментов	Ед. измерения	кол-во
1	Набор красок акварельных, 24 цв.	По выбору участника	Шт.	1
2	Набор акриловых красок, 12 цв.	По выбору участника	Шт.	1
3	Графические художественные материалы	По выбору участника, в т.ч. цветные карандаши, маркеры на водной основе		
4	Бумага А3	По выбору участника	Шт.	1
5	Халат (фартук)	По выбору участника	Шт.	1
6	Кисти	По выбору участника		

РАСХОДНЫЕ МАТЕРИАЛЫ И ОБОРУДОВАНИЕ, ЗАПРЕЩЕННЫЕ НА ПЛОЩАДКЕ

Сильно пахнущие материалы на ацетоновой или нитро основе (спиртовые фломастеры, маркеры), краски (масляные)).

Режущие инструменты (канцелярские и макетные ножи).

Электронные носители информации.

Эскизы, рисунки, выполненные до начала соревнований.

ДОПОЛНИТЕЛЬНОЕ ОБОРУДОВАНИЕ, ИНСТРУМЕНТЫ КОТОРОЕ МОЖЕТ ПРИВЕСТИ С СОБОЙ УЧАСТНИК (при необходимости)

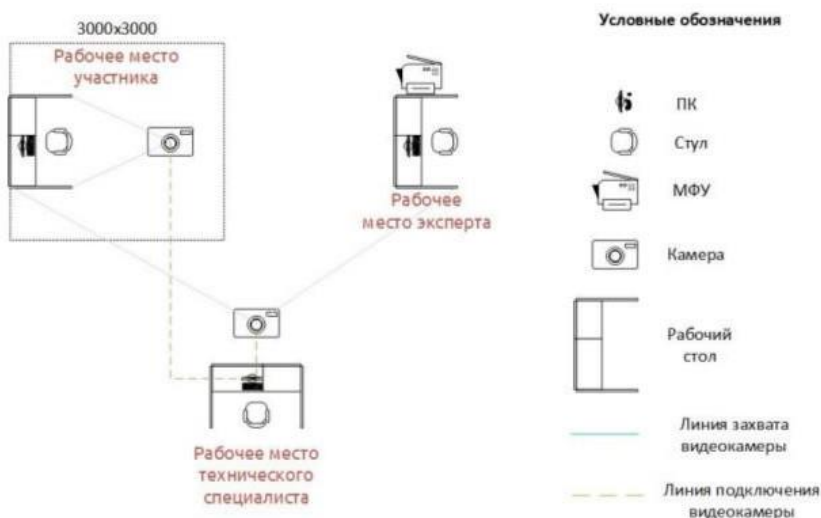
	Наименование	Технические характеристики оборудования, инструментов	Ед. измерения	кол-во
1	Планшет ДВП А2	Планшет «Сонет» 40x60	Шт.	1
2	специальное кресло-коляску (для участников с проблемами ОДА), звукоусиливающая аппаратура для участников с проблемами слуха, тифлоприборы для участников с проблемами зрения.			

5. Схема застройки соревновательной площадки

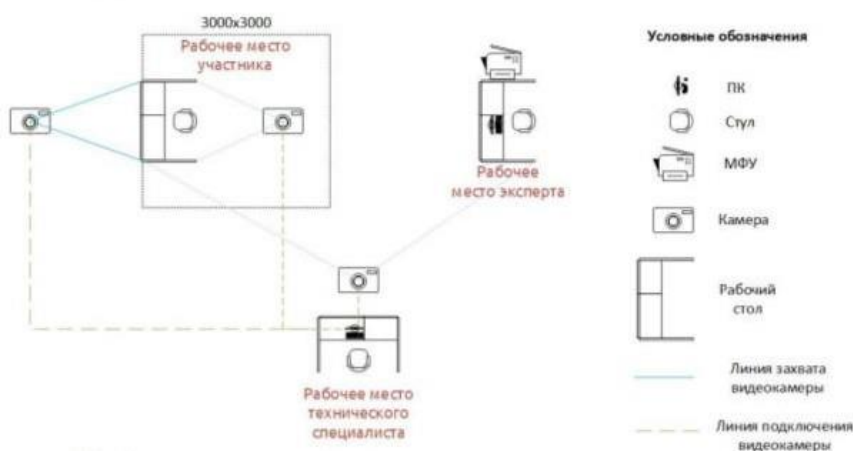
При установке и настройке камер для видеотрансляции необходимо учитывать следующее: объективы камер должны захватывать рабочее место участника целиком, в том числе перемещение или движение участника при выполнении задания; если на площадке присутствует переводчик русского жестового языка (далее – РЖЯ), тифлопереводчик или иной специалист сопровождения (разрешенный ассистент), то общение с ним в рамках соревнований должно происходить на камеру; кабели и провода должны быть скрыты, не мешать передвижению и не подвергать опасности лиц, находящихся на площадке; площадка должна быть хорошо освещена, в соответствии с требованиями по освещению рабочих мест, камеры должны давать возможность получать четкую и ясную трансляцию процесса выполнения задания; предусмотреть наличие источников бесперебойного питания для камер.

Рекомендуемые схемы застройки площадки.

Тип 1



Тип 2



6. Требования охраны труда и техники безопасности

6.1. Общие требования охраны труда

6.1.1. Настоящая инструкция разработана с учетом требований законодательных и иных нормативных правовых актов, содержащих государственные требования охраны труда, а также межотраслевых правил по охране труда и предназначена для художника при выполнении им работ согласно профессии и квалификации с учетом условий его работы в конкретной организации, а также в соответствии с требованиями статей 22, 212, 213, 214, 219, 220, 221, 225 Трудового кодекса РФ в редакции Федерального закона от 30.06.2006 № 90-ФЗ. Постановления Минтруда и Минобразования России от 13.01.2003 № 1/29 «Об утверждении Порядка обучения по охране труда и проверки знаний требований охраны труда работников организаций». Ст. 28, 41, 48 Федерального закона Российской Федерации от 29.12.2012 № 273-ФЗ «Об образовании в Российской Федерации». Постановления Министерства труда и социального развития РФ от 17.12.02 № 80 «Об утверждении Методических рекомендаций по разработке государственных нормативных требований охраны труда»

6.1.2. К выполнению конкурсного задания под руководством Экспертов компетенции Изобразительное искусство (в дальнейшем – Эксперты) допускаются лица, прошедшие инструктаж по охране труда и не имеющие противопоказаний по состоянию здоровья (на предмет аллергических реакций на компоненты используемых материалов).

6.1.3. Участники должны соблюдать правила поведения, расписание и график проведения конкурсного задания, установленные режимы труда и отдыха, запрещается находиться на площадке в верхней одежде. Работа участников будет оцениваться анонимно. К участию в чемпионате допускаются лица: школьники 14-17, студенты не моложе 16 лет, специалисты не моложе 18 лет.

6.1.4. Перед работой необходимо проверить необходимые материалы для соревнований, готовые к просмотру экспертами. В случае обнаружения неисправности необходимо сообщить техническому эксперту площадки или дежурному эксперту.

6.1.5. В процессе работы Участники должны соблюдать правила личной гигиены, мыть руки после пользования туалетом, содержать рабочее место в чистоте.

Во время работы запрещено разговаривать, использовать мобильные устройства (разговоры по телефону, фотографировать), использовать запрещенные на площадке соревнований расходные материалы и оборудование: сильно пахнущие материалы на ацетоновой или нитро-основе (спиртовые фломастеры, маркеры, краски), масляные краски, режущие инструменты (канцелярские и макетные ножи), электронные носители информации, эскизы, рисунки, выполненные до начала соревнований.

6.1.6. При выполнении конкурсного задания, возможно воздействие следующих опасных и вредных факторов: возможность получения травматических повреждений при использовании неисправного или небрежном использовании исправного инструмента. При получении травмы участником – снимается участник и эксперт, его представляющий.

6.1.7. В помещении для выполнения конкурсного задания должна быть медицинская аптечка с набором необходимых медикаментов и перевязочных средств. В аптечке должны быть опись медикаментов и инструкция по оказанию первой помощи пострадавшим.

6.1.8. Участники обязаны соблюдать правила пожарной безопасности, знать места расположения первичных средств пожаротушения. Помещение для проведения конкурсных заданий снабжается порошковыми или углекислотными огнетушителями.

6.1.9. При несчастном случае пострадавший или очевидец несчастного случая обязан немедленно сообщить о случившемся Экспертам. При неисправности оборудования или инструмента немедленно прекратить работу и сообщить об этом Экспертам.

Ответственность за несчастные случаи, происшедшие в помещении для проведения конкурсного задания, несут лица, как непосредственно нарушившие

правила безопасной работы, так и лица административно-технического персонала, которые не обеспечили: выполнение организационно-технических мероприятий, предотвращающих возможность возникновения несчастных случаев; соответствие рабочего места требованиям охраны труда; проведение обучения безопасным методам работы.

Участники, допустившие невыполнение или нарушение инструкции по охране труда, привлекаются к ответственности в соответствии с Регламентом Национального чемпионата «Абилимпикс»

6.2. Требования охраны труда перед началом работы.

Перед началом работы Участники должны выполнить следующее:

6.2.1. Внимательно изучить содержание и порядок проведения практического конкурсного задания, а также безопасные приемы его выполнения.

6.2.2. Проверить состояние и исправность оборудования и инструмента.

6.2.3. Подготовить необходимые для работы материалы, приспособления и разложить на свои места, убрать с рабочего стола все лишнее.

6.3. Общие требования охраны труда во время работы.

6.3.1. Использовать детали, материалы и инструменты на рабочем столе разрешается только после проверки их Экспертами.

6.3.2. Запрещается использовать механически поврежденные материалы.

6.3.3. Запрещается использовать детали, материалы, не установленные конкурсным заданием, расходные материалы и оборудование, запрещенные на площадке соревнований: сильно пахнущие материалы на ацетоновой или нитро основе (спиртовые фломастеры, маркеры, краски (масляные)), режущие инструменты (канцелярские и макетные ножи), электронные носители информации, эскизы, рисунки, выполненные до начала соревнований.

6.3.4. При работе с материалами необходимо следить, чтобы открытые части тела, одежда и волосы их не касались.

6.3.5. Во время работы запрещено разговаривать, использовать мобильные устройства (разговоры по телефону, фотографировать).

6.4. Требования охраны труда в аварийных ситуациях.

6.4.1 При обнаружении неисправности в работе электрических устройств, находящихся под напряжением (повышенном их нагреве, появления искрения, запаха гари, задымления и т.д.), эксперту следует немедленно отключить источник электропитания.

6.4.2 При возникновении пожара или задымления следует немедленно обесточить электрооборудование, принять меры к эвакуации людей, сообщить об этом Экспертам и в ближайшую пожарную часть. Приступить к тушению пожара имеющимися средствами пожаротушения. Для тушения электрооборудования, находящегося под напряжением, следует применять только углекислотные и порошковые огнетушители, а также сухой песок или кошму, нельзя в этом случае использовать пенные огнетушители или воду.

При возникновении аварийной ситуации необходимо немедленно прекратить работу и сообщить волонтеру или эксперту о ситуации, оказать первую помощь пострадавшему.

6.4.3 При несчастном случае или внезапном заболевании необходимо в первую очередь сообщить о случившемся Экспертам, которые должны принять мероприятия по оказанию первой помощи пострадавшим, вызвать скорую медицинскую помощь, при необходимости отправить пострадавшего в ближайшее лечебное учреждение. При травмировании участника снимается участник и эксперт, его представляющий.

6.5. Требования охраны труда по окончании работ.

6.5.1. Привести в порядок рабочее место, сдать Экспертам оборудование, материалы и инструмент.

6.5.2 Тщательно вымыть руки с мылом.